



アジア大会
警備スタッフ
採用説明会資料

株式会社 AOS 採用グループ 作成

株式会社 AOS

目次

仕事概要	01
雇用条件	03
赴任手当	04
 経験者・外国語スキル優遇	05
 おまかせボーナス	06
日本語能力について	07
制服の貸与・個人の準備	08
身だしなみ	09
説明会参加後の流れ	11
ADカードの登録について	12
よくある質問	13
その他	14
実働時間計算表	15
給与例	16

AOS について

AOS は創業 17 年の警備会社で、現在は神戸に本社を置いております。

かつては規模の小さな会社でしたが、近年は着実に成長を続けております。

関西万博の警備においては、100 社以上が参入する中、当社は毎日 300 人近くの警備員を派遣し、業界トップクラスの実績を収めました。

今回の募集の対象となる方

- ① 9 月から 10 月の期間中、愛知県および周辺地域にて継続的に勤務が可能な方（※宿泊施設は用意します）。
- ② 大阪周辺の警備対象施設において、大会期間中（9 月～10 月）に 30 勤務程度の出勤が可能な方。

仕事概要

愛知県で行われる **アジア大会** における警備です。

愛知県以外にも会場があり、大阪の会場も今回の募集対象です。

警備を行う場所は、競技会場およびその周辺、練習場、宿泊場所等が考えられます。

※休憩時間を除き、立ち仕事メインとなります。

時給 (実働1時間あたりの給料になります)

一般：**2,000**円/時



区分	加算 (円/時)	備考
AOSでの経験者	+100	AOSで在籍6か月以上 又は、40回以上勤務された方
英会話ができる方	+200	※詳細は P05 参照
警備資格をお持ちの方	+200	今回は、 雑踏警備 と 施設警備 の資格が対象となります。資格者については配置に関して指定できません。会社が必要な場所に配置することとなります。

- ・ 給与は**実働時間**により支払われます。拘束時間ではありませんので、ご注意ください。※ P15・16 参照
- ・ 深夜に関して割り増し料金があります。
- ・ 勤務時間は、現場や配置によって変わります。
- ・ 時間外労働(1か月単位)には制限が入りますので、ご了承ください。
- ・ 年齢制限などの理由で、採用対象から外れる人については、当該勤務以外のものも用意しています。詳しくは、お問合せ下さい。

給料詳細

通常採用の場合

	1時間あたりの賃金	賃金の内訳		時間外手当 (h)	深夜手当 (h)
		基本時給	準備・業務手当		
一般	2,000	1,800	200	450	450
資格・外国語	2,200	1,900	300	475	475
エキスパート*	2,500	2,000	500	500	500

AOSでの経験者採用の場合 (※短期間の経験を除く)

	1時間あたりの賃金	賃金の内訳		時間外手当 (h)	深夜手当 (h)
		基本時給	準備・業務手当		
一般	2,100	1,850	250	462.5	462.5
資格・外国語	2,300	1,950	350	487.5	487.5
エキスパート*	2,500	2,000	500	500	500

※エキスパート採用は、原則として3年以上の実務経験者、または施設警備2級および雑踏警備2級の資格を有し、1年以上の経験がある方を対象としています。主に現場の管理業務を担っていただくポジションとなります。

準備・業務手当について

- ・ 就業前や就業中の準備等にかかる時間分の賃金として支払います。
- ・ 着替えの時間だったり、確認の時間だったり、休憩場所までの移動時間が主に該当します。
- ・ 着替えの時間や、歩く速度は個人で違ったりするので、およその時間で設定してあります。
- ・ 給与に加算されている時間は他にもあり (p15 参照)、これらと被る部分がありますが、どちらも支給されます。
- ・ 一般の警備員の場合、9時間の拘束で30分くらいの設定です。
- ・ 休憩の回数が多いとそれらに該当する時間数も増えるので、実働時間数が増えると手当も増える仕組みとなっています。
- ・ エキスパートは業務上事前の準備が多くなってしまふのと、休憩時間も削られることもあるとの想定で1時間くらいの設定となります。
- ・ エキスパートは就業前の点検や後片付け業務を担う場合もありますが、おおむねこれらの手当の範囲内で収まる予定ではあります。

雇用条件

雇用形態	アルバイト
雇用期間	主に 9月～10月
給与支払い	週払い (毎週火曜日締めの翌週金曜日払い)
交通費	自宅から通勤の方：1,500円（1勤務につき）
	宿舎から通勤の方：実費
社会保険	短期の雇用契約のため、原則加入対象になりません。

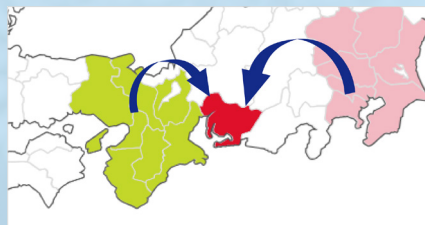
- 毎日の通勤に関しては、会社又は開催側等で準備した宿泊場所以外の方は一律1,500円の交通費を支払います。
 - 宿舎から通勤の方については、基本実費精算となりますが指定方法と指定経路がありますのでご注意ください。
 - また、バス等の移動手段を会社が用意した場合、それを使用しない場合は交通費の支払い対象から外れます。
 - 遅刻早退の場合、交通費は支給されません。
 - 車・バイクでの通勤は不可となり、主に公共交通機関をご利用していただくこととなります。
 - 給与は全て銀行振込となり、本人名義の口座にしか振り込めません。
 - 他の会社で行っている給与の前払い制度はありません。
 - 現在、扶養対象者の方については、収入により扶養対象から外れてしまう場合があります。毎月の収入と勤務時間数について、ご自分で管理していただくようお願いします。
- ※労働法および民法上、後で給与を減らすことが出来ません。
- エキスパート採用の一部の方は雇用期間が前倒しになる場合があります。

ご提出いただく書類

- 写真付き履歴書
- 住民票（本籍地記載）
- その他会社が指定する書類



赴任の移動に関する手当として往路、復路それぞれに **5,000 円**支給します。



支給条件

- ・ 関西エリア・関東エリアから遠征し愛知県周辺の警備に従事する方で、期間を通じた勤務ができる方を対象とします。
- ・ 個人の都合で、早く愛知県周辺から帰る場合、また愛知県周辺に早く入る場合は支給の対象にはなりません。
- ・ 指定した列車等の移動手段がある場合、それ以外の方法を利用した場合も支給の対象外となります。

赴任旅費について

遠隔地から現地への交通費に関しては原則支払いますが、会社が交通手段又はチケットを用意する場合は支払いません。

現金での支払いが行われる場合は、ルートと手段について事前に会社が明示します。

一部において新幹線や飛行機を使用する場合がありますが、最寄り駅や空港までの交通機関等の利用については各自の負担とさせていただきます。新幹線や特急を使用する場合、自由席料金での支払いとなります。

参考

現時点で会社が用意する交通手段については決定していませんが、東京オリンピックにおいては以下のとおり行っておりました。これらと同じものとお考え下さい。

- ①新大阪⇄東京間において新幹線を団体予約して移動
- ②大型バスを貸し切り移動



これらを選択せずに個人で向かう、又は帰る場合は自己負担となりました。

各種優遇

■ 経験者優遇

今後開催予定の博覧会などの大きなイベントにおいても、即戦力としてご活躍いただける経験者の方を募集します。

※今回経験者に該当していない方も、今回の勤務経験により、今後「経験者優遇」を受けることが可能です。花の博覧会などで AOS が警備実施する場合等を想定しています。

支給対象：AOS での勤務経験がある方

優遇内容：時給 **+100 円**



■ 外国語スキル優遇

各警備現場において、外国の来場者に対し、適切に案内・誘導ができる英語能力を備えた方を評価し、優遇します。

判定基準：警備業務の現場において、案内・トラブル対応・誘導等の実務を英語で遂行できる水準とする。

判定方法：AOS 指定日に実施される「英語能力テスト」を受験。

支給対象：上記テストの合格者。

優遇内容：時給 **+200 円**



おまかせボーナス

当社では、現場の安定稼働に
貢献いただけるスタッフの皆様
を支援するため、

「**おまかせボーナス**」

を設けました！！



勤務日や時間帯の決定を会社に委ねていただく代わりに、

月々 **50,000** 円 のボーナス
を支給します！

支給条件

- ・ 月間おおむねの出勤率が 2/3 以上であること。※ひと月 180H 程度が目安
- ・ 会社が提示するシフトスケジュールに沿って勤務いただけること。



「特に決まった予定がない月はしっかり稼ぎたい」「勤務時間は会社に合わせられる」という方に最適な制度です。

日本語能力について

警備業法で定める教育を行うにあたり、日本語での理解力が必要とされます。外国籍の方、又は移住された方は以下のいずれかの要件を満たしていることをご確認ください。

①日本語能力試験（JLPT）による証明

- ・ JLPT「N1」または「N2」を保有している方。
- ・ 日本語での聞き取り・書き取り・読解が円滑に行える方。

②日本の高等教育課程の修了による証明

- ・ 日本の高校、大学または大学院を卒業・修了された方

[除外事項]

- ・ 専門学校の修了は対象外とします。
- ・ 日本の高校・大学又は大学院を卒業されている場合でも、授業の大部分が外国語で行われる課程（インターナショナルコース等）を卒業された方は対象外となります。



制服の貸与・個人の準備



制服等はすべて貸与いたします。
ただし靴だけは本人が用意することになる
予定です。
スニーカーは可能ですが、規定があります
ので、下の見本をご確認ください。



使用する制服は警備業法に定めるものと
なるので、貸与しかできません。
雇用期間終了後は、返却していただくこと
になります。



靴見本

靴は原則黒一色、派手でないものとします。



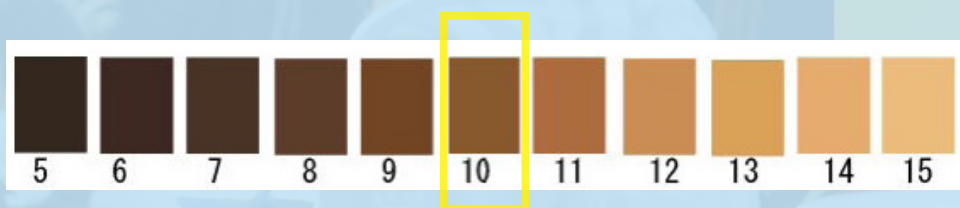
黒が6割以上入っているものを可とします。黒白グレー以外の色は不可です。

❗ 紐が白いのが不可

身だしなみ

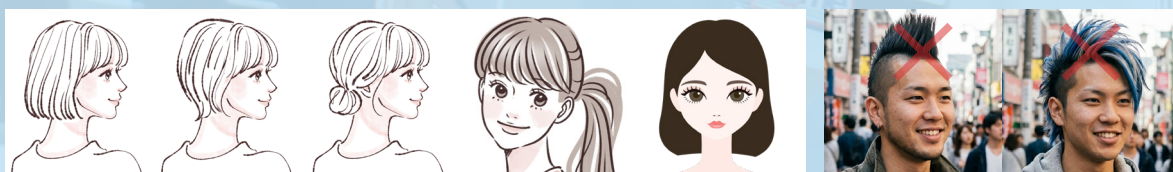
髪色

- ヘアカラー協会のレベル 10 程度までの明るさを目安にします。厳しいところではレベル 8 程度となります。
- 色は黒、茶系までを基本とします。
- 白髪は無理に染める必要はありません。



髪型

- 肩までの長さを基本とします。それより長い方は、髪を束ねて、耳が出るようになれば構いません。
- 肩甲骨より長いものはご遠慮ください。
- 特異・奇抜な髪型は避けてください。勤務中は制帽により隠れる場合であっても、休憩時などの脱帽時に露出する可能性がある点に留意し、常に適切な状態を維持してください。



髭

長くないもの、整っているものは可としますが、無精髭は不可とします。



ネイル

- 指先から大きくはみ出ないもので、大きなパーツは不可とします。
- 色は特定の指定はありませんが派手でなく自然な色合いのものとしします。
- 配置場所によっては白手袋を使用しないこともあるため、ワンカラーまたは色自体が制限される場合があります。



ピアス

- 耳に収まるもので、ぶら下がりのないものとしします。
- 耳たぶ以外で外（口や鼻など）から見える箇所は不可となります。
- 金・銀色で派手でないものを基本としします。



タトゥー (入れ墨)

- **外部から見えるものは不可となります。**
(※半袖で見えるものも不可となります。)



その他外見について、配置場所によってはより厳しい場合があります。

時給が高い分、厳格な対応が求められる場面もございます。

あらかじめご了承の上、高いプロ意識に基づいた厳格な職務遂行をお願いしております。

説明会参加後の流れ

説明会・面接 (本日)

📍 開催地：大阪／関東

クオカード 1,000 円配布

理解度向上講習会 (約 4 時間 × 3 回)

業務理解のための研修

※警備について知ってみようと思う方、雰囲気を知りたい方も遠慮なくどうぞ

テーマは 3 種類、全種類 (A・B・C を一回ずつ) の受講が必要

📍 開催地：大阪／関東

クオカード 2,000 円配布

実務者研修 (約 6 時間 × 2 ~ 4 回)

実践形式のトレーニング

※理解した上で、勤務を希望する方はこちらに進んでください。

- 各種書類提出
- AD カードの登録

手当 8,000 円 + 交通費 1,000 円支給

英語能力テスト (希望者のみ)

スピーキングとリスニングのテストを実施
(内容は理解度向上講習会において公開)

クオカード 1,000 円配布 ※別日程の場合

勤務開始

※理解度向上講習会、実務者研修会は警備業法で定める教育時間に充当するものとします。

※途中退席の方はクオカードや手当の支給はありません。

AD カードの登録

アジア大会の円滑な運営と会場内の厳格なセキュリティを維持するため、従事するスタッフに対し「AD カード」の作成・登録が義務付けられています。

1. 事前準備のご案内

オンライン申請にあたり、以下の準備が必要であると想定されます。

写真付き身分証明書

(本人照合およびデータ登録に使用します。
運転免許証やパスポート等をご用意ください)

スマートフォン

(申請専用 URL へのアクセス、本人確認書類の撮影、
および認証メールの受信に使用します)

2. 登録内容の概要

申請サイトでは、主に以下の情報の入力が必要と見られます。

基本情報：氏名、住所、国籍

連絡先：電話番号、個人メールアドレス

業務情報：割り当てられた職務内容



- AD カードの不正利用が判明した時点で、勤務は中止となります。違法行為に該当するため、その後の給与の保証はありません。あらかじめご了承ください。
- また、AD カードを忘れた場合は勤務できません。その場合も給与の保証はありません。到着できていないとなりますので、ご本人の責任となります。



よくある質問

Q 体力は必要ですか？

A 立っていたり歩いたりと体を動かす仕事ですが、激しい運動を必要とするのではないので体力に自信のある方でなくても大丈夫です。

Q 女性でも問題ないですか？

A 重いものを持ちたり運んだりする力が必要な仕事ではありませんので、女性の方もご安心ください。当社は女性警備員も多く在籍しています。

Q 危険な仕事ですか？

A 警備員は犯罪に巻き込まれるのではないかとわれがちです。たしかに昭和期はそのような風潮もありましたが、現在ではほとんどありません。防犯カメラ等の増加により、警備員が関係しそうな犯罪が減ったこともありますが、警備業務がサービス業として犯罪と関わらない分野などで裾野を広げてきたことも理由の一つです。

Q 外国語のスキルは必ず必要ですか？

A 必要ありません。
外国語スキルのある方が対応します。

Q 研修を受けた後に辞退することができますか？

A 原則としてできません。
ただし、理解度向上講習会に見学として参加された上でのご辞退であれば可能です。

採用が決定した場合でも、シフトに制限がある方は、配置されない（選ばれない）可能性もあります。シフトフリーの方から優先的配置となります。

■ アジア大会とアジアパラ大会、大会間インターバルについて

アジア大会とアジアパラ大会との大会間には約1週間程度の間隔が設けられています。この場合警備が解除され一時解散となる場合があります。

インターバルにおいて警備を継続配置するところと、警備の配置が無くなる場所があるなど、インターバルの配置にはムラがあります。

インターバルによって生じる移動については、それぞれに赴任旅費と赴任手当の適用となります。

■ 関東地方の方へ

AOSでは、2027年3月より開催される国際園芸博覧会の警備についても受注を見込んでおります。

今回ご入社いただく皆様には、本業務での経験が「経験者優遇」として認定され、時給に**+ 100円**が適用される予定です。

AOSは、警備員の待遇向上に継続的に取り組んでおり、特に賃金面においては、業界他社を上回る水準を維持し続けております。

今回の警備業務終了後も、ぜひ引き続きAOSへのご登録をご検討いただけますと幸いです。

実働時間

拘束時間	実働時間	加算時間	計算時間	内時間外数
7 時間以下	5.0	0.5	5.5	0.0
7.5	6.0	0.5	6.5	0.0
8.0	6.0	0.5	6.5	0.0
8.5	6.5	0.5	7.0	0.0
9.0	6.5	0.5	7.0	0.0
9.5	7.0	0.5	7.5	0.0
10.0	7.0	0.5	7.5	0.0
10.5	7.5	0.5	8.0	0.0
11.0	7.5	0.5	8.0	0.0
11.5	8.0	0.5	8.5	0.5
12.0	8.5	0.5	9.0	1.0
12.5	8.5	0.5	9.0	1.0
13.0	9.0	0.5	9.5	1.5
13.5	9.5	0.5	10.0	2.0
14.0	9.5	0.5	10.0	2.0
14.5	10.0	0.5	10.5	2.5
15.0	10.5	0.5	11.0	3.0
15.5	10.5	0.5	11.0	3.0
16.0	11.0	0.5	11.5	3.5
16.5	11.5	0.5	12.0	4.0
17.0	11.5	0.5	12.0	4.0
17.5	12.0	0.5	12.5	4.5
18.0	12.5	0.5	13.0	5.0
18.5	12.5	0.5	13.0	5.0
19.0	13.0	0.5	13.5	5.5
19.5	13.5	0.5	14.0	6.0
20.0	13.5	0.5	14.0	6.0
20.5	14.0	0.5	14.5	6.5
21.0	14.5	0.5	15.0	7.0
21.5	14.5	0.5	15.0	7.0
22.0	15.0	0.5	15.5	7.5
22.5	15.5	0.5	16.0	8.0
23.0	15.5	0.5	16.0	8.0
23.5	16.0	0.5	16.5	8.5
24.0	16.5	0.5	17.0	9.0

給与例（通常採用・一般・2,000円）

拘束時間	実働時間数	基本賃金	時間外数	時間外手当	予定支給額
7時間以下	6	11,000	0.0	0	11,000
7.5	7	13,000	0.0	0	13,000
8.0	7	13,000	0.0	0	13,000
8.5	7	14,000	0.0	0	14,000
9.0	7	14,000	0.0	0	14,000
9.5	8	15,000	0.0	0	15,000
10.0	8	15,000	0.0	0	15,000
10.5	8	16,000	0.0	0	16,000
11.0	8	16,000	0.0	0	16,000
11.5	9	17,000	0.5	225	17,225
12.0	9	18,000	1.0	450	18,450
12.5	9	18,000	1.0	450	18,450
13.0	10	19,000	1.5	675	19,675
13.5	10	20,000	2.0	900	20,900
14.0	10	20,000	2.0	900	20,900
14.5	11	21,000	2.5	1,125	22,125
15.0	11	22,000	3.0	1,350	23,350
15.5	11	22,000	3.0	1,350	23,350
16.0	12	23,000	3.5	1,575	24,575
16.5	12	24,000	4.0	1,800	25,800
17.0	12	24,000	4.0	1,800	25,800
17.5	13	25,000	4.5	2,025	27,025
18.0	13	26,000	5.0	2,250	28,250
18.5	13	26,000	5.0	2,250	28,250
19.0	14	27,000	5.5	2,475	29,475
19.5	14	28,000	6.0	2,700	30,700
20.0	14	28,000	6.0	2,700	30,700
20.5	15	29,000	6.5	2,925	31,925
21.0	15	30,000	7.0	3,150	33,150
21.5	15	30,000	7.0	3,150	33,150
22.0	16	31,000	7.5	3,375	34,375
22.5	16	32,000	8.0	3,600	35,600
23.0	16	32,000	8.0	3,600	35,600
23.5	17	33,000	8.5	3,825	36,825
24.0	17	34,000	9.0	4,050	38,050

問い合わせ

株式会社 AOS 採用グループ

〒 650-0038

兵庫県神戸市中央区西町 35 番地 三井神戸ビルディング 4 階

Mail : asiangames@kk-aos.jp

TEL : 078-322-2260

FAX : 078-322-2261